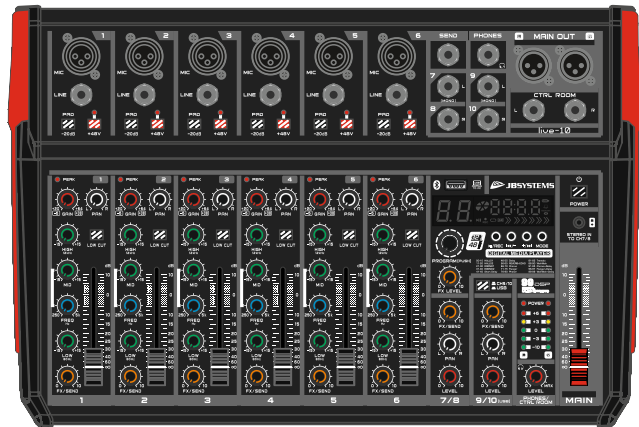
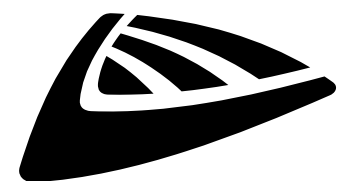


# LIVE-6 / LIVE-10



## FRANCAIS Mode d'emploi

Other languages can be downloaded from:  
[WWW.JB-SYSTEMS.EU](http://WWW.JB-SYSTEMS.EU)



Version: 2.0

**JBSYSTEMS**



### **EN - DISPOSAL OF THE DEVICE**

Dispose of the unit and used batteries in an environment friendly manner according to your country regulations.

### **FR - DÉCLASSER L'APPAREIL**

Débarrassez-vous de l'appareil et des piles usagées de manière écologique Conformément aux dispositions légales de votre pays.

### **NL - VERWIJDEREN VAN HET APPARAAT**

Verwijder het toestel en de gebruikte batterijen op een milieuvriendelijke manier conform de in uw land geldende voorschriften.

### **DU - ENTSORGUNG DES GERÄTS**

Entsorgen Sie das Gerät und die Batterien auf umweltfreundliche Art und Weise gemäß den Vorschriften Ihres Landes.

### **ES - DESHACERSE DEL APARATO**

Reciclar el aparato y pilas usadas de forma ecologica conforme a las disposiciones legales de su país.

### **PT - COMO DESFAZER-SE DA UNIDADE**

Tente reciclar a unidade e as pilhas usadas respeitando o ambiente e em conformidade com as normas vigentes no seu país.

# GUIDE D'UTILISATION

Nous vous remercions d'avoir acheté ce produit de JB Systems® . Pour profiter pleinement de toutes les possibilités, veuillez lire très attentivement ce mode d'emploi.

## CARACTÉRISTIQUES

- Table de mixage PA polyvalent dans un format compact et pratique.
- Alimenté par un connecteur USB 5V.
- Combinez-le avec une banque d'alimentation et des enceintes alimentées par batterie pour être 100% mobile 😊.
- LIVE-10 : 10 entrées sur 8 canaux (6 micro/ligne, 1 mono/ligne stéréo, 1 mono/ligne stéréo /USB/lecteur)  
LIVE-6 : 6 entrées sur 4 canaux (2 micro/ligne, 1 mono/ligne stéréo, 1 mono/ligne stéréo /USB/lecteur)
- Le connecteur USB situé sur le panneau supérieur est bidirectionnel (pour l'enregistrement ou la lecture stéréo via un PC/Mac).
- Lecteur multimédia interne WMA, WAV, FLAC, APE et MP3 pour clés USB
- Le lecteur multimédia peut également être utilisé comme un enregistreur stéréo.
- Récepteur Bluetooth intégré
- Unité d'effets DSP 32 bits interne avec 99 variations d'effets.
- Contrôle de l'entrée sur tous les canaux MONO :
  - Commutateur individuel d'alimentation fantôme 48V sur chaque canal mono !
  - Commutateur PAD -20dB
  - Gain
  - Pan
  - Commutateur de filtre coupe-bas
  - Aigus, médiums semi-paramétriques, graves
  - Envoi d'effet
  - Fader de niveau de canal
- Sortie maître équilibrée.
- Casque + sortie salle de contrôle avec contrôle de niveau

## AVANT L'UTILISATION

- Avant de commencer à utiliser cet appareil, veuillez vérifier qu'il n'y a pas de dommages dus au transport. S'il y en a, n'utilisez pas l'appareil et consultez d'abord votre revendeur.
- **Important** : Cet appareil a quitté notre usine en parfait état et bien emballé. Il est absolument nécessaire que l'utilisateur suive strictement les instructions de sécurité et les avertissements contenus dans ce manuel d'utilisation. Tout dommage causé par une mauvaise manipulation n'est pas soumis à la garantie. Le revendeur n'acceptera aucune responsabilité pour tout défaut ou problème résultant du non-respect de ce manuel d'utilisation.
- Conservez ce livret dans un endroit sûr pour une consultation ultérieure. Si vous vendez le luminaire, veuillez à ajouter ce manuel d'utilisation.
- Pour protéger l'environnement, veuillez essayer de recycler le matériel d'emballage autant que possible.

### Vérifiez le contenu :

Vérifiez que l'emballage contient les éléments suivants :

- Table de mixage
- Câble USBA-USBA + adaptateur secteur
- Guide d'utilisation

## INSTRUCTIONS DE SÉCURITÉ :



**ATTENTION** : Pour réduire le risque de choc électrique, ne pas retirer le couvercle supérieur. Aucune pièce réparable par l'utilisateur ne se trouve à l'intérieur. Ne confiez l'entretien de l'appareil qu'à un personnel qualifié.



Le symbole de l'éclair avec une pointe de flèche dans un triangle équilatéral est destiné à alerter de l'utilisation ou de la présence d'une "tension dangereuse" non isolée dans le boîtier du produit, d'une magnitude suffisante pour constituer un risque de choc électrique.



Le point d'exclamation dans le triangle équilatéral a pour but d'alerter l'utilisateur de la présence d'instructions importantes sur le fonctionnement et l'entretien (réparation) dans la documentation accompagnant cet appareil.



Ce symbole signifie : utilisation à l'intérieur uniquement



Ce symbole signifie : Lire les instructions



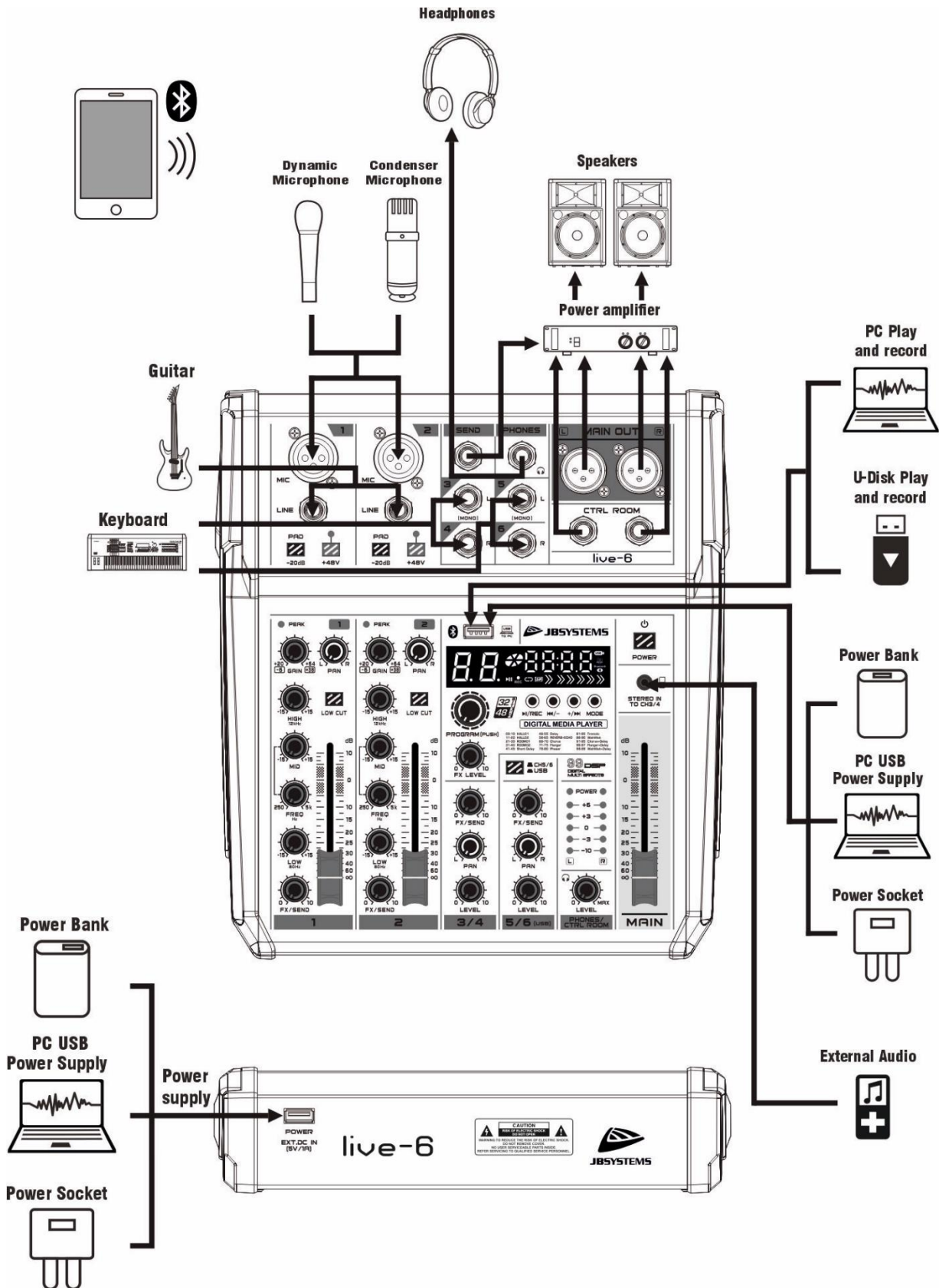
Ce symbole signifie : Appareil de classe de sécurité III

- Pour éviter tout risque d'incendie ou de choc, n'exposez pas cet appareil à la pluie ou à l'humidité.
- Pour éviter la formation de condensation à l'intérieur, laissez l'appareil s'adapter aux températures environnantes en le plaçant dans une pièce chaude après le transport. La condensation empêche parfois l'appareil de fonctionner à plein régime ou peut même l'endommager.
- Cette unité est destinée à un usage intérieur uniquement.
- Ne placez pas d'objets métalliques et ne renversez pas de liquide à l'intérieur de l'appareil. Aucun objet rempli de liquide, tel qu'un vase, ne doit être placé sur cet appareil. Un choc électrique ou un dysfonctionnement pourrait en résulter. Si un objet étranger pénètre dans l'appareil, débranchez immédiatement l'alimentation électrique.
- Aucune source de flamme nue, telle que des bougies allumées, ne doit être placée sur l'appareil.
- Ne couvrez pas les ouvertures de ventilation, car cela pourrait entraîner une surchauffe.
- Évitez d'utiliser l'appareil dans des environnements poussiéreux et nettoyez-le régulièrement.
- Gardez l'appareil hors de portée des enfants.
- Les personnes inexpérimentées ne doivent pas utiliser cet appareil.
- La température ambiante maximale sûre est de 40°C. N'utilisez pas cet appareil à des températures ambiantes plus élevées.
- La distance minimale autour de l'appareil pour une ventilation suffisante est de 5cm.
- Débranchez toujours l'appareil lorsqu'il n'est pas utilisé pendant une période prolongée ou avant de procéder à son entretien.
- L'installation électrique ne doit être effectuée que par du personnel qualifié, conformément aux réglementations en matière de sécurité électrique et mécanique en vigueur dans votre pays.
- Vérifiez que la tension disponible n'est pas supérieure à celle indiquée sur le panneau arrière de l'appareil.
- L'entrée de la prise doit rester utilisable pour la déconnexion du réseau.
- Le cordon d'alimentation doit toujours être en parfait état. Arrêtez immédiatement l'appareil lorsque le cordon d'alimentation est écrasé ou endommagé. Il doit être remplacé par le fabricant, son agent de service ou des personnes de qualification similaire afin d'éviter tout danger.
- Ne laissez jamais le cordon d'alimentation entrer en contact avec d'autres câbles !
- Lorsque l'interrupteur d'alimentation est en position OFF, cet appareil n'est pas complètement déconnecté du secteur !
- Afin d'éviter tout choc électrique, n'ouvrez pas le couvercle. A part le fusible secteur, il n'y a pas de pièces réparables par l'utilisateur à l'intérieur.
- **Ne jamais** réparer un fusible ou contourner le porte-fusible. Remplacez **toujours** un fusible endommagé par un fusible de même type et de mêmes caractéristiques électriques !
- En cas de problèmes de fonctionnement graves, cessez d'utiliser l'appareil et contactez immédiatement votre revendeur.
- Veuillez utiliser l'emballage d'origine lorsque l'appareil doit être transporté.
- Pour des raisons de sécurité, il est interdit d'apporter des modifications non autorisées à l'appareil.

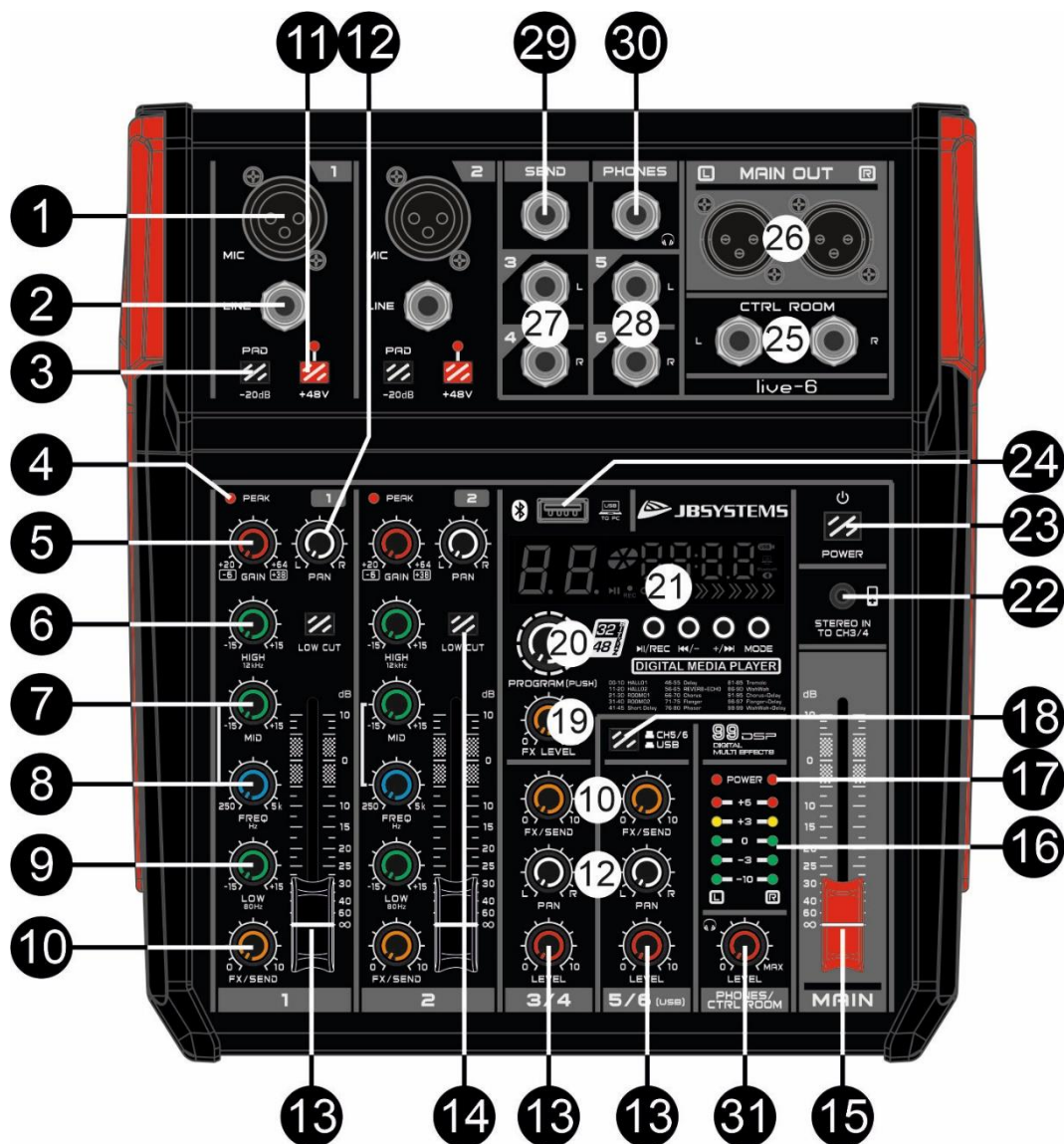
#### **DIRECTIVES D'INSTALLATION :**

- Installez l'appareil dans un endroit bien ventilé où il ne sera pas exposé à des températures élevées ou à l'humidité.
- Le fait de placer et d'utiliser l'appareil pendant de longues périodes à proximité de sources génératrices de chaleur telles que des amplificateurs, des projecteurs, etc. affectera ses performances et pourrait même l'endommager.

- En cas d'installation dans une cabine ou un flight case, veillez à ce qu'il y ait une bonne ventilation pour améliorer l'évacuation de la chaleur de l'appareil.
- Pour éviter la formation de condensation à l'intérieur, laissez l'appareil s'adapter aux températures environnantes en le plaçant dans une pièce chaude après le transport. La condensation empêche parfois l'appareil de fonctionner au maximum de ses performances.



## CONNECTEURS, COMMANDES ET FONCTIONS



1. **Entrée [MIC]** : Entrée microphone symétrique
2. **Entrées [LINE]** : Entrée ligne mono via un connecteur Jack
3. **Commutateur [PAD]** : permet d'atténuer le signal d'entrée de 20dB.
4. **Indicateur LED [PEAK]** : Cet indicateur LED indique le niveau du signal d'entrée de la voie. L'indicateur de crête s'allume lorsque le signal d'entrée atteint 5dB en dessous du point d'écrtage de la voie. Cet indicateur indique le niveau du signal post-EQ/pré-fader. Si l'indicateur PEAK s'allume plus que brièvement sur des transitoires de haut niveau, vous devez utiliser le bouton de contrôle GAIN rouge pour diminuer la sensibilité d'entrée de la voie. Si cela ne fonctionne pas, réduisez le niveau de sortie de la source connectée.
5. **Bouton de commande [GAIN]** : En fonction du niveau du signal d'entrée, utilisez ce bouton pour régler le signal d'entrée à un niveau approprié. Le meilleur équilibre entre le rapport S/N et la plage dynamique sera obtenu si vous réglez la commande GAIN de manière à ce que l'indicateur de crête s'allume occasionnellement...
6. **[HIGH]** : Ce bouton permet de régler la bande de haute fréquence du canal. Le réglage du bouton sur la position "0" produit une réponse en fréquence plate. Tourner le bouton vers la droite augmente la bande de fréquence correspondante, tandis que le tourner vers la gauche réduit la bande.
7. **[MID]** : Ce bouton permet de régler le niveau de la bande de fréquences moyennes du canal. La bande de fréquence moyenne exacte que vous souhaitez régler peut être sélectionnée avec le bouton de fréquence [FREQ] (8). Si vous réglez le bouton sur la position "0", vous obtiendrez une réponse en



fréquence plate. Si vous tournez le bouton vers la droite, vous augmentez la bande de fréquence correspondante, tandis que si vous le tournez vers la gauche, vous diminuez cette bande.

8. **[FREQ]** : ce bouton vous permet de sélectionner la fréquence moyenne exacte que vous souhaitez régler. Une fois que c'est fait, vous pouvez régler son niveau avec le bouton MID (7).
9. **[LOW]** : Ce bouton permet de régler la bande de basse fréquence du canal. Le réglage du bouton sur la position "0" produit une réponse en fréquence plate. Tourner le bouton vers la droite augmente la bande de fréquence correspondante, tandis que le tourner vers la gauche réduit la bande.
10. **Bouton [FX SEND]** : Ce bouton contrôle le niveau du signal de votre canal qui est envoyé au module d'effet interne et/ou à la sortie SEND (28).
11. **Interrupteur d'alimentation phantom 48V** : Cet interrupteur permet d'activer ou de désactiver l'alimentation fantôme.

Activez ce commutateur lorsque vous utilisez un ou plusieurs microphones à condensateur qui doivent recevoir une alimentation externe du mélangeur. Lorsque ce commutateur est activé, le mélangeur fournit une alimentation +48 V CC aux broches 2 et 3 de toutes les entrées micro de type XLR.

- Veillez à laisser cet interrupteur sur **[OFF]** si vous n'avez pas besoin d'alimentation fantôme.
- Lorsque vous activez le commutateur sur **[ON]**, assurez-vous que seuls des micros à condensateur sont connectés à l'entrée XLR.

**AVERTISSEMENT** : Les appareils autres que les microphones à condensateur peuvent être endommagés s'ils sont connectés à l'alimentation fantôme. Cependant, l'interrupteur peut être laissé en place sans problème lors de la connexion de microphones dynamiques équilibrés.

Pour éviter d'endommager les enceintes, veillez à éteindre les amplificateurs (ou les enceintes alimentées) avant d'activer ou de désactiver ce commutateur. Nous vous recommandons également de régler toutes les commandes de sortie (fader principal MAIN, envoi AUX, etc.) au minimum avant d'actionner l'interrupteur, afin d'éviter le risque de bruits forts qui pourraient causer une perte d'audition ou des dommages aux appareils.

12. **Bouton [PAN]** : Cette commande permet de répartir le signal du canal sur les bus maître L et R, déterminant ainsi la position perçue du son de ce canal dans le champ sonore stéréo de sortie. Si une commande PAN est réglée à fond à gauche, par exemple, le son de ce canal sera entendu uniquement par le système de haut-parleurs gauche. Si elle est réglée à fond à droite, le son sera entendu uniquement par le système de haut-parleurs de droite. Les réglages intermédiaires font apparaître le son aux endroits correspondants du champ sonore stéréo.
13. **Fader (ou bouton) de canal** : Il s'agit de la commande de niveau principale de la voie. Il détermine le niveau du signal qui est envoyé de la voie vers le mixage principal et les bus d'effet post-fader (AUX et module d'effet interne). Ce sont les réglages des faders des voies d'entrée qui déterminent le mixage, ou l'équilibre des niveaux sonores entre les instruments ou autres sources connectés aux entrées. Lorsqu'une voie n'est pas utilisée, son fader doit être réglé sur la position minimale afin d'éviter l'ajout de bruits indésirables au signal du programme principal.
14. **Bouton de filtre [LOW CUT]** : ce bouton peut être utilisé pour couper les fréquences inférieures à 80Hz. Cela peut être utile pour diminuer le claquement des microphones ou pour éviter le faible larsen des instruments acoustiques. Si vous utilisez des subwoofers, l'activation de ce filtre supprime la source d'entrée des subwoofers. Cela permet de créer un mixage plus propre.
15. **Fader [MAIN]** : Règle le niveau de sortie final des sorties MAIN.
16. **Indicateurs de niveau L & R** : indique le niveau de la sortie PRINCIPALE.
17. **Led [POWER]** : s'allume lorsque l'appareil est sous tension.
18. **Commutateur [CH. / ou USB]** : avec ce commutateur, vous pouvez sélectionner la source audio pour les canaux 5/6 (sur le LIVE-6) ou pour les canaux 9/10 (sur le LIVE-10).
  - **[CH.]** = son provenant des entrées Jack (28)
  - **[USB]** = son provenant de la clé USB (lecteur interne) / ordinateur / Bluetooth
19. **Commande [FX LEVEL]** : Permet de régler le niveau du signal envoyé par l'effet numérique interne aux sorties principales.
20. **Bouton [DSP PROGRAM]** : tournez le bouton pour choisir l'un des effets intégrés. Une fois que le numéro de l'effet souhaité apparaît sur l'écran, vous devez appuyer sur le bouton pour activer l'effet.

00-10 HALL 01	46-55 DELAY	81-85 TREMOLO
11-20 HALL 02	56-65 RÉVERBÉRATION + ÉCHO	86-90 WAHWAH
21-30 ROOM 01	66-70 CHORUS	91-95 CHORUS + DELAY
31-40 ROOM 02	71-75 FLANGER	96-97 FLANGER + DELAY
41-45 COURT DÉLAI	76-80 PHASER	98-99 WAHWAH + DELAY

21. **Lecteur interne** : en appuyant brièvement sur le bouton [MODE], vous pouvez faire défiler les différents modes de fonctionnement :

- **[NO]** : lorsque vous êtes en mode de lecture interne et qu'aucune clé USB n'est connectée à l'appareil, l'écran affiche [NO].
- **[USB]** : lorsqu'une clé USB est connectée à l'appareil, l'écran affiche brièvement [USB]. La lecture de la musique sur la clé démarre automatiquement. Les 3 autres boutons du lecteur interne sont maintenant actifs:
  - Bouton Play/Pause/REC : permet de lancer ou de mettre en pause la lecture d'un morceau.
  - Bouton Back/- :
    - Appuyez brièvement sur cette touche pour passer à la chanson précédente sur le périphérique USB.
    - appuyez plus longtemps pour diminuer le volume de lecture
  - Bouton avant/+ :
    - Appuyez brièvement sur cette touche pour passer à la chanson suivante sur le périphérique USB.
    - appuyez plus longtemps pour augmenter le volume de la lecture (max = 30)
  - Mode boucle : il est possible de sélectionner une boucle pour 1 chanson ou pour TOUTES les chansons. Appuyez sur le bouton [MODE] pendant un certain temps et l'une de ces options apparaîtra. Pour passer à l'autre option, appuyez à nouveau sur le bouton [MODE] de manière prolongée (pas de pression courte).
    - [ONE] : une seule chanson sera jouée en boucle.
    - [ALL] : toutes les chansons du périphérique USB seront jouées en boucle.
- **[bt]** : Le Bluetooth est actif et prêt à recevoir de la musique de votre smartphone, tablette ou autre appareil Bluetooth. Si votre appareil a déjà été connecté à la table de mixage auparavant, la connexion s'effectue automatiquement.
  - Bouton Play/Pause/REC : permet de lancer ou de mettre en pause la lecture d'un morceau.
  - Bouton Back/- :
    - Appuyez brièvement sur cette touche pour passer à la chanson précédente sur le périphérique Bluetooth.
    - appuyez plus longtemps pour diminuer le volume de lecture
  - Bouton avant/+ :
    - Appuyez brièvement sur cette touche pour passer à la chanson suivante sur le dispositif Bluetooth.
    - appuyez plus longtemps pour augmenter le volume de la lecture (max = 30)
- **[rREC]** : lorsqu'une clé USB est connectée à l'appareil, vous pouvez désormais enregistrer le son de votre sortie PRINCIPALE sur votre clé USB. Le niveau d'enregistrement est influencé par le niveau de la sortie principale (faders). Appuyez sur le bouton REC pendant quelques secondes pour lancer l'enregistrement.
- **[PC]** : votre ordinateur est connecté à la table de mixage. Tous les sons de votre ordinateur seront maintenant envoyés à la table de mixage (à partir de fichiers audio, de fichiers vidéo, etc.).  
**IMPORTANT** : Lorsque vous connectez le mélangeur pour la première fois à votre ordinateur, veuillez attendre que l'installation automatique soit terminée.
  - Bouton Play/Pause/REC : permet de démarrer ou de mettre en pause la lecture de la source musicale sur votre ordinateur (fichier audio, fichier vidéo, etc.)
  - Bouton Back/- :
    - appuyez brièvement sur cette touche pour passer au fichier précédent lorsqu'une liste de lecture est sélectionnée dans votre ordinateur (audio ou vidéo)
    - appuyez plus longtemps pour diminuer le volume de lecture de votre ordinateur
  - Bouton avant/+ :
    - Appuyez brièvement sur cette touche pour passer au fichier précédent lorsqu'une liste de lecture est sélectionnée dans votre ordinateur (audio ou vidéo).
    - appuyez plus longtemps pour augmenter le volume de lecture de votre ordinateur

**REMARQUE IMPORTANTE** : nous vous conseillons vivement de ne pas baisser le volume de lecture avec le bouton [BACK/-] si ce n'est pas vraiment nécessaire, notamment lorsque vous lisez de la musique depuis un périphérique USB. Si vous le mettez sur "zéro" et que vous oubliez que vous l'avez fait (ou qu'un autre utilisateur travaille avec la table de mixage), il n'y aura aucun son disponible lorsque vous essayerez de lire un morceau du périphérique USB ou du périphérique Bluetooth ! 😊

**22. Connecteur [STEREO IN]** : ce mini jack peut être utilisé pour connecter une tablette ou un téléphone par câble.

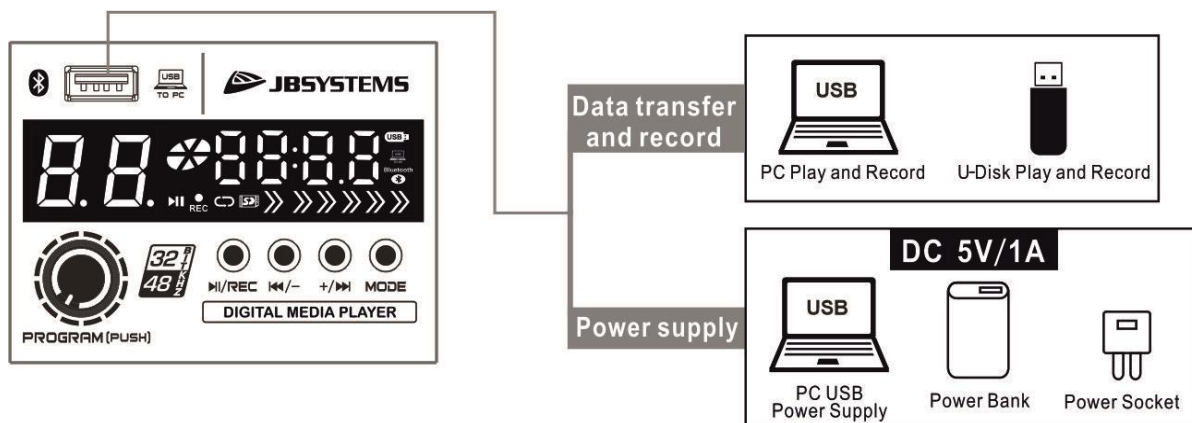
**Important** : n'utilisez pas cette entrée (22) lorsqu'un signal est déjà envoyé via les entrées jack (27) car les deux signaux seraient acheminés vers le même canal.

**23. INTERRUPTEUR [POWER]** : Utilisé pour allumer et éteindre l'alimentation du mélangeur. Le témoin rouge POWER (17) situé à l'avant de l'appareil s'allume lorsque le mélangeur est sous tension.

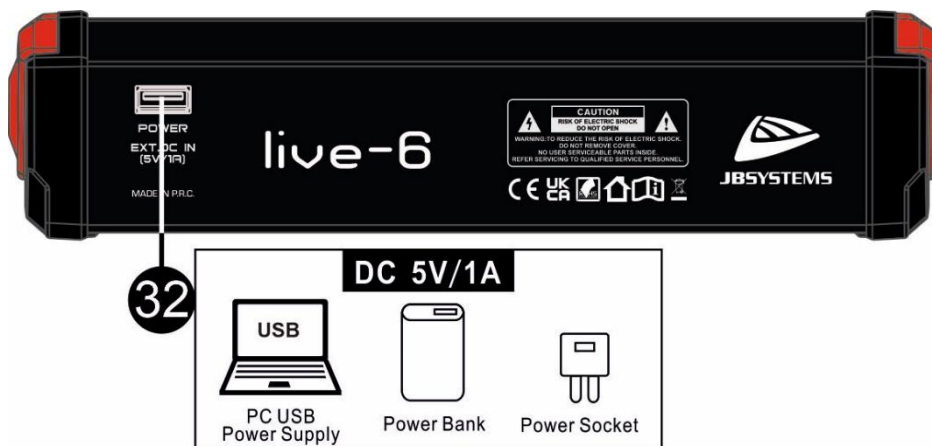
**24. Connecteur USB** : peut être utilisé à différentes fins

- Insérer une clé USB : pour l'enregistrement du mix principal ou pour la lecture de fichiers WMA, WAV, FLAC, APE et MP3.
- Utilisez un câble USB-A / USB-A pour connecter un ordinateur. Ce port est bidirectionnel, ce qui vous permet de lire de la musique depuis votre ordinateur ou d'utiliser l'ordinateur pour enregistrer la sortie du mixage principal.
- Peut éventuellement aussi être utilisé pour alimenter l'unité





25. **[CTRL ROOM]** : Le niveau de sortie peut être contrôlé par le bouton PHONES/CONTROL ROOM (31).
26. **[MAIN]** : Utilisez les connecteurs XLR symétriques pour connecter ce mélangeur à n'importe quel amplificateur ou haut-parleurs actifs.
27. **Entrées [LINE]** : Entrée ligne stéréo via des connecteurs Jack. Connectez votre source au connecteur d'entrée LEFT Si vous voulez utiliser ce canal comme une entrée ligne mono.
28. **Entrées [LINE]** : Entrée ligne stéréo via des connecteurs Jack. Connectez votre source au connecteur d'entrée LEFT Si vous voulez utiliser ce canal comme une entrée ligne mono.  
**Important** : n'utilisez pas ces entrées (27) lorsqu'un signal est déjà envoyé via l'entrée stéréo mini-jack (22) car les deux signaux seraient acheminés vers le même canal.
29. **[SEND]** : La quantité de signal de chaque canal d'entrée individuel qui doit être acheminée vers cette sortie peut être réglée à l'aide des boutons orange FX/SEND (10). Comme le signal est post-fader, le niveau est également influencé par le fader/knob de la voie.
30. **Sortie [PHONES]** : connectez votre casque ici.
31. Bouton **[PHONES/CTRL ROOM]** : permet de régler le niveau de sortie de la sortie casque et de la sortie salle de contrôle.
32. **Connecteur USB [POWER]** : cette entrée peut être utilisée UNIQUEMENT pour alimenter l'appareil via un adaptateur d'alimentation USB de 5V DC de 1A ou plus.  
**Remarque** : l'appareil peut également être alimenté par le connecteur USB situé à l'avant de l'appareil (24). Lorsque l'appareil est déjà alimenté, par exemple par un ordinateur, cette entrée d'alimentation ne doit pas être utilisée.



### LE NETTOYAGE DU MÉLANGEUR :

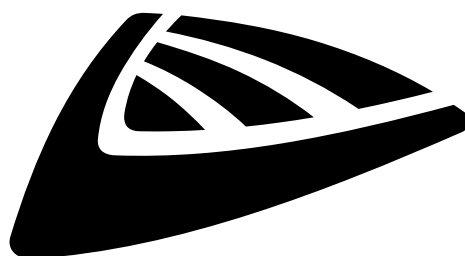
Nettoyez-le en l'essuyant avec un chiffon poli légèrement trempé dans l'eau. Évitez de faire pénétrer de l'eau à l'intérieur de l'appareil. N'utilisez pas de liquides volatils tels que le benzène ou le diluant qui endommageraient l'appareil.

## SPÉCIFICATIONS

Cet appareil ne produit pas d'interférences radio. Cet appareil répond aux exigences des directives européennes et nationales en vigueur. La conformité a été établie et les déclarations et documents pertinents ont été déposés par le fabricant.

<b>Alimentation électrique :</b>	DC 5V-1A
<b>Consommation d'énergie :</b>	Live-6 = 5W, Live-10 = 9W
<b>Réponse en fréquence :</b>	20-20.000Hz ( $\pm$ 1dB+4dB $\mu$ @1KHz)
<b>THD :</b>	<0,5%.
<b>Connexions USB :</b>	USB 2.0
<b>Formats de lecteur multimédia :</b>	WMA, WAV, FLAC, APE, MP3
<b><u>Commandes de tonalité de canal :</u></b>	
<b>Haut :</b>	+15dB / -15dB @ 12kHz
<b>Médium :</b>	+15dB / -15dB @ 2,5kHz (Réglage de la fréquence de 250Hz à 5kHz)
<b>Basse :</b>	+15dB / -15dB @ 80Hz
<b>Dimensions :</b>	Live-6 = 250(W) x 275(D) x 60(H) mm Live-10 = 415(L) x 275(P) x 60(H) mm
<b>Poids :</b>	Live-6= 1,8kg, Live-10= 3kg

**Les informations sont susceptibles d'être modifiées sans préavis**  
**Vous pouvez télécharger la dernière version de ce manuel d'utilisation sur notre site web :**  
[www.ib-systems.eu](http://www.ib-systems.eu)



**JB SYSTEMS**

## **MAILING LIST**

**EN: Subscribe today to our mailing list for the latest product news!**

**FR: Inscrivez-vous à notre liste de distribution si vous souhaitez suivre l'actualité de nos produits!**

**NL: Abonneer je vandaag nog op onze mailinglijst en ontvang ons laatste product nieuws!**

**DE: Abonnieren Sie unseren Newsletter und erhalten Sie aktuelle Produktinformationen!**

**ES: Suscríbete hoy a nuestra lista de correo para recibir las últimas noticias!**

**PT: Inscreva-se hoje na nossa mailing list para estar a par das últimas notícias!**

**[WWW.JB-SYSTEMS.EU](http://WWW.JB-SYSTEMS.EU)**

**Copyright © 2023 by BEGLEC NV**

't Hofveld 2C ~ B1702 Groot-Bijgaarden ~ Belgium

Reproduction or publication of the content in any manner, without express permission of the publisher, is prohibited.